



<http://doi.org/10.22133/isia.2023.383044.1040>

## مطالعه تطبیقی عوامل سازنده ساختار مناظر آیینی دین اسلام و زرتشت (مطالعه موردی: آتشگاه آدریان و مسجد کبود)

مهسا عبادپور<sup>۱</sup>، حسن ستاری ساربانقلی<sup>۲\*</sup>

<sup>۱</sup> دانشجوی دکتری، گروه معماری منظر، واحد بین‌المللی ارس، دانشگاه آزاد اسلامی، تبریز، ایران

<sup>۲</sup> دانشیار گروه معماری و شهرسازی، واحد تبریز، دانشگاه آزاد اسلامی، تبریز، ایران

اطلاعات مقاله	چکیده
مقاله پژوهشی	یکی از عرصه‌هایی که اندیشه، مفاهیم فکری و فلسفی و آداب و رسوم بشر در طول تاریخ در آن نمود یافته است، معماری و سازه‌های معماری بناهاست و بشر از این طریق در تلاش بوده تفاوت‌های فرهنگی خود را با ملل دیگر به رخ بکشد. آثار برجای مانده از بناها و اماکن مذهبی و تاریخی نشان می‌دهند که در طول تاریخ، آمیزه‌های دینی به‌منظور محرک‌کردن موجودیت خود و جاودانه‌ساختن آمیزه‌های دینی از هنرهای تجسمی بهره‌جسته‌اند که یکی از نمونه‌های بارز آن معماری است که همواره ارتباط تنگاتنگی بین هنر و معماری و آیین‌های مذهبی وجود داشته و با نمود ظاهری پیداکردن آیین‌های مذهبی، باعث شده این اماکن خود به‌منزله نمادی از آیین‌ها درآیند. با توجه به اهمیت موضوع، مقاله حاضر به دنبال پاسخ‌گویی به این پرسش است که دین اسلام و زرتشت چگونه در فرم‌یابی اماکن مذهبی خود تأثیر گذاشته‌اند؟ به‌منظور پاسخ‌گویی به این پرسش از روش مطالعه تطبیقی - تاریخی استفاده شده و اساس گردآوری اطلاعات و داده‌ها به روش کتابخانه‌ای و میدانی استوار بوده است. نتایج حاصل از بررسی تطبیقی نمونه‌های مطالعه‌شده نشان داده‌اند که مسجد کبود و آتشگاه آدریان قوام و زیبایی و ذوق هنری خود را از اندیشه‌ها و آمیزه‌های دینی اسلام و زرتشت به عاریت گرفته‌اند. درنهایت با مقایسه تطبیقی مسجد کبود و آتشگاه آدریان گفتنی است که مفاهیم و آمیزه‌های دین اسلام در تمامی جنبه‌های منظر آیینی جلوه نموده است؛ هم در نماد و اسطوره هم در کالبد، اما به‌لحاظ فعالیت و عملکرد و مراسم‌هایی که در مسجد کبود برگزار می‌شود در قیاس با آتشگاه کمتر به‌نظر می‌رسد و منظر آیینی زرتشتی در این مجموعه بیشتر به‌دلیل مراسم‌ها و نمادهایی که در مجموعه وجود دارد به تصویر کشیده می‌شود.
تاریخ دریافت: ۱۴۰۱/۱۱/۴	
تاریخ پذیرش: ۱۴۰۱/۱۲/۲۰	
واژگان کلیدی: منظر آیینی دین اسلام دین زرتشت مسجد کبود آتشگاه آدریان	
*نویسنده مسئول رایانامه: <a href="mailto:mhs.ebadpour@gmail.com">mhs.ebadpour@gmail.com</a>	
نحوه استناددهی: عبادپور، مهسا، و ستاری ساربانقلی، حسن (۱۴۰۲). مطالعه تطبیقی عوامل سازنده ساختار مناظر آیینی دین اسلام و زرتشت (مطالعه موردی: آتشگاه آدریان و مسجد کبود). مطالعات میان‌رشته‌ای معماری ایران، ۲(۳)، ۱۸۳-۲۰۰.	
ناشر: دانشگاه علم و فرهنگ <a href="https://www.usc.ac.ir">https://www.usc.ac.ir</a>	

## مقدمه

شهر در بستر جغرافیا شکل می‌گیرد و در گذر زمان، از عوامل گوناگونی تأثیر می‌پذیرد. تأثیر قوانین و ارزش‌های برآمده از عوامل زیست‌محیطی، فرهنگی، معیشتی - اقتصادی، اعتقادی و مذهبی بر توسعه ساختار معماری و فضاهای شهری از مواردی است که نمی‌توان نادیده گرفت (پرمون، ۱۳۹۲، ص ۱۷). در میان عوامل نام‌برده تفکرات مذهبی در قالب مناظر آیینی، نقشی مهمی را ایفا کرده‌اند (ابرقویی فرد و همکاران، ۶، ص ۱۳۹۷) و مهم‌ترین عامل در بقای اعتقادات و باورهای مردم، کالبد بخشیدن به آن‌ها در قالب معابد و زیارتگاه‌هاست که بیشتر در کنار عناصر مقدس طبیعت، بنا می‌شوند (محمدیان، ۱۳۹۵). به تعبیری دیگر، تأثیرات ایجاد شده بر شهر، بیانگر ماهیت آن و بازگوکننده احوال و اندیشه‌های حاکم بر جامعه است (افشار و همکاران، ۱۳۹۹، ص ۱۸۶). آثار به‌جای مانده بر غارها و اماکن موجود از زندگی انسان اولیه، بیانگر آن است که از همان ابتدا ارتباط روحی و روانی بین انسان و خدایانش وجود داشته است و این امر در شکل‌گیری فضای زندگی اولیه نیز بی‌تأثیر نبوده است. به طوری که نقش‌های موجود بر دیوارهای این فضاها نشان دهنده این ارتباط و پیوند معنوی و روحانی بوده است. نقش خورشید و ماه، حیوانات عظیم‌الجثه و بعضاً درختان و دیگر عناصر تأثیرگذار در طبیعت و زندگی ایشان گویای این ارتباط و اقتباس از آیین‌ها، اسطوره‌ها و اعتقادات زمان خود بوده است (زندیه، ۱۳۹۸، ص ۱۸۸). در این میان دین زرتشت از ادیانی هست که در کنار دین اسلام بر معماری ایران تأثیر گذاشته است. حضور مسلمانان در ایران و تسلط آنها بر کشور، تغییرات بسیاری را در شهرسازی و معماری و ساختار زندگی شهری ایران ایجاد کرد (ملکشاهی، ۱۳۸۰، ۱۶۱). اسلام به‌عنوان یک فضای فرهنگی و یک فضای ارتباطی ممتاز، بر منظر شهری، سیمای ظاهری شهرها، ساختار آنها، نحوه کار آنها و ارتباط آنها با یکدیگر و با محیط اطرافشان تأثیر گذاشت (ملکشاهی، ۱۳۸۰، ص ۱۷۵). با این که پس از اسلام ضرورت بیشتری برای پرداختن به فرهنگ اسلامی احساس می‌شود؛ ولی تأکید بیشتری بر شناسایی این فرهنگ به معنای فراموش کردن دیگر فرهنگ‌های موجود در سرزمین تاریخی ایران نیست. اقلیت‌های دینی از گروه‌های تأثیرگذار در معماری هستند (دادور و برازنده حسینی، ۱۳۸۹). پس از ورود اسلام به ایران، آیین زرتشت از ادیان باستانی ایران، به‌عنوان یکی از اقلیت‌های دینی در کنار دین اسلام به حیات خود ادامه داد. در این میان، پیروان آیین زرتشت بسیاری از مراسم و آیین‌های خود را حفظ کرده و در طی قرون پس از اسلام، تاحدامکان به آنها عمل کرده‌اند (زرین‌کوب و همکاران، ۱۳۹۴، ص ۳۵). به پیروی از این آیین‌ها مراکز مذهبی و آیینی مقدس شمرده می‌شوند. در این تحقیق منظور از مراکز مقدس مساجد در دین اسلام و در آیین زرتشت آتشگاه است. شکل این بناها همواره یادآور آیین‌ها و به دیگر سخن نمادی برای آیین‌ها بوده‌اند. از این روست که جاودانه ساختن آیین‌های بشری با تکرار ساختار شکلی آنها تحقق یافته است. همین تکرار شکل ابنیه آیینی، آن را به نماد آیین‌ها تبدیل کرده و خود جزو لاینفکی از آیین شده است. به همین دلیل ساختار شکل ابنیه آیینی، مقدس تلقی می‌شود. با این طرز تلقی از ساختار شکل در این گونه بناها، تداوم شکل‌ها در آنها امری مبرهن است؛ چراکه استفاده از ساختار شکل معین هر آیین، خود جزوی از آن است (دیزانی، ۱۳۹۲، ص ۱۳) و با شکل‌یابی شهرها و معماری و با فرایند طراحی معماری ارتباط تنگاتنگی دارد. باتوجه به این مهم، شناخت و معرفی معماری آتشکده‌ها و دخمه‌های فراموش شده ما را به سوی آشنایی با فرهنگ رفتار با مردگان زرتشتیان و اعتقادات دینی ایرانیان قبل از اسلام راهنمایی می‌کند. همچنین مسجد، بنایی خاص برای جامعه اسلامی است که می‌تواند به‌عنوان کلید شناخت معماری اسلامی باشد. از این رو، مطالعه جایگاه و نقش آیین‌ها بر فرم‌یابی شهرها و روند توسعه شهرسازی و معماری ضرورت می‌یابد؛ زیرا واکاوی این مسئله نه تنها شناخت فرهنگ و تاریخ کشور را تسهیل می‌کند، بلکه درک درست اصول مذهبی حاکم بر شکل‌یابی شهرها و معماری می‌تواند در فرایند طراحی معماری ایرانی معاصر نیز مفید واقع گردد. همچنین میزان این تأثیر و تأثر را در مقایسه معماری ادیان مختلف با یکدیگر خواهد سنجید تا جایگاه اقلیت‌ها را در ساختار معماری آشکار کند. برای رسیدن به این هدف پرسش عمده بدین شرح است:

آیین زرتشت و دین مبین اسلام چگونه در فرم‌یابی بناهای مسجد کبود و آتشگاه آدریان نمود پیدا کرده است؟

## پیشینه تحقیق

از دیرباز ادیان در جهان سنتی به‌عنوان عنصر غالب در تعیین خط فکری و آداب و منش‌های جوامع مطرح بوده و در شکل‌گیری و نحوه گسترش هنرها تأثیری ژرف داشته‌اند (قدوسی‌فر، ۱۳۹۱، ص ۳۷). از هنگامی که انسان خالق خویش را شناخت برای قرب به او به عبادت پرداخت. بیان مکنونات قلبی خویش و به عبارتی تجلی شکلی بخشیدن به عقاید و آرمان‌های خویش در قالب کلام، شکل، حرکات و فضا را به منصف ظهور رساند و باز انسان برای مرتفع نمودن نیازهای خویش به تغییر شکل ماده و آماده نمودن آن برای استفاده خود در جهت رسیدن به کمال (یکی از نیازهای اصلیش) دست زد. از این زمان‌هاست که می‌توان از ظهور اولین بارقه‌های هنر و به ویژه هنر دینی سخن گفت. در واقع انسان که حقیقت را باطن عالم خارج می‌داند که در وراء محسوسات او قرار دارد، برای معرفی این حقیقت دست به آثاری می‌زند که چیزی جز هنر معماری نیستند. از طرفی تأثیرپذیری معماری از آیین مذهبی نیز مد نظر نویسندگان و محققین بوده و همواره به‌دنبال آن بوده‌اند که دریابند هنر متعالی و رو به کمال از چه جهت با دیگر تخصص‌ها و گونه‌های مختلف تفاوت دارد. در این رابطه کتاب‌ها، مقالات و رساله‌های بسیاری نوشته شده که در ادامه به چند مورد اشاره می‌گردد. همچنین در مورد پیشینه ساختار مناظر آیینی آتشکده و مسجد باید ذکر کرد پژوهش‌های انجام شده در مورد ساختار مناظر آتشکده و دخمه و آتشکده چندان گسترده نیستند و بیشتر به آیین خاکسپاری و رسوم زرتشتیان پرداخته‌اند.

معماریان و همکاران (۱۳۸۹) تحقیقی با عنوان «تأثیر فرهنگ دینی بر شکل‌گیری خانه، مقایسه تطبیقی خانه در محله مسلمانان، زرتشتیان و یهودیان کرمان» انجام داده‌اند. روش تحقیق ترکیبی (میدانی و کتابخانه‌ای) است؛ در ابتدا با استفاده از متون مقدسی همچون قرآن کریم و با تحلیل منطقی، به موضوع حریم و مهمان‌نوازی در فرهنگ اسلامی پرداخته و تأثیر آن را بر شکل‌گیری خانه‌های محله مسلمانان بیان می‌کند. سپس با مطالعات قوم‌نگاری، با مراجعه به اوستا و تورات نشان می‌دهد که چون فضای معماری قابلیت فرهنگ‌پذیری دارد و فرهنگ نیز در قالب فضای کالبدی به ظهور می‌رسد، لایه اول تأثیرگذار بر معماری خانه‌های کرمان، ناشی از فرهنگ اسلامی (به‌عنوان فرهنگ حاکم) و در اصولی همچون حفظ حریم خصوصی، رعایت حقوق همسایه و تکریم مهمان است. لایه دوم مؤثر که در معماری خانه یهودیان و زرتشتیان دیده می‌شود، براساس عقاید و رسوم مذهبی آنها با بازتعریف و حدودبخشی به این اصول، شکل‌گیری فضاهای فعالیت اختصاصی را برای رسیدن به امنیت، تأمین معیشت و رعایت دستورات شریعت در رابطه با زنان و هم‌کیشان موجب شده است. ادامه این تحقیق، به‌دنبال شناخت روش تبدیل یافته‌های نظری این مقاله به ضوابط اجرایی راهنمای طراحی است.

خاک‌زند و تیموری گرده (۱۳۹۴) تحقیقی با عنوان «بررسی تأثیر آیین‌های عاشورایی بر منظر شهری و خاطرات جمعی از دیدگاه شهروندان» با هدف بررسی تغییرات عینی و ذهنی حاصل از آیین مذهبی عاشورا در منظر شهر انجام داده‌اند. روش تحقیق، توصیفی - تحلیلی است و بر دست‌یابی به هدف تحقیق از دو روش پیمایش و مراجعه به اسناد کتابخانه‌ای استفاده شده است. محدوده مورد بررسی چهار منطقه از تهران (قیطریه، محدوده بازار، منطقه نارمک و شهرک غرب) است که از محله‌های موردتوجه مردم و برگزارکنندگان آیین مذهبی ایام محرم در شهر تهران است. برای جمع‌آوری اطلاعات از ابزار مشاهده و پرسش‌نامه استفاده شده و نتیجه تحقیق نشان می‌دهد که اکثریت پاسخگویان علاوه بر تأکید بر ایجاد تغییرات حاصل از آیین مذهبی محرم در منظر شهر، این تغییرات را در عین کالبدی و بصری بودن دارای تأثیرات ذهنی و غیرعینی ماندگار در یاد و خاطره خود از شهر می‌دانند.

حقیقت‌بین و علیدوست ماسوله (۱۳۹۸) تحقیقی با عنوان «مطالعه تطبیقی رمزهای آیینی و فرهنگی در منظرپردازی باغ‌های ایرانی و چینی» به‌منظور شناخت رمزهای به‌کاررفته در ساختار کالبدی باغ‌های ایرانی (دوره اسلامی) و باغ‌های چینی (دوره‌های تان و بودا) و چگونگی ارتباط آن با باورهای آیینی و فرهنگی این دو تمدن انجام داده است. روش تحقیق از نوع پژوهش‌های کیفی است که در مرحله جمع‌آوری اطلاعات از روش توصیفی - تحلیلی و تفسیری - تاریخی و در مرحله تجزیه و تحلیل داده‌ها از روش استدلال منطقی بهره گرفته است. یافته‌های پژوهش نشان می‌دهد با توجه به تفاوت‌های موجود در نگاه به طبیعت، ریشه‌های آیینی و فرهنگی، عوامل اقلیمی و تأثیر آن بر ظهور رمزهای عام

و خاص، باغ‌های ایرانی و چینی از آغاز شکل‌گیری خود با روش‌های متفاوتی روبه‌رو بوده‌اند. چنین به نظر می‌رسد که باغ‌سازی چینی با رویکرد تقدیس طبیعت، از نمادها و نشانه‌هایی برای یادآوری قدرت‌ها و نیروهای نهفته در طبیعت و دنیا استفاده کرده است. درحالی‌که در باغ‌سازی ایرانی نمادها و نشانه‌ها در راستای نگاه آیه‌ای به طبیعت و در جهت یادآوری بهشت و قدرت خداوند در خلق طبیعت و دنیا است.

افشار و همکاران (۱۳۹۹) در تحقیقی با عنوان «بررسی معماری مذهبی اقلیت‌های دینی و رؤیت‌پذیری آن‌ها در بافت شهر تهران» به بررسی تطبیقی چهار بنای مذهبی از مسیحیان، کلیمیان و زرتشتیان تهران در پیرامون خیابان سی‌تیر به تعامل میان مکان‌های مذهبی اقلیت‌های دینی و تأثیر و تأثر آنها بر کالبد تاریخی شهر تهران پرداخته‌اند. روش پژوهش از نوع پژوهش‌های بنیادی است. داده‌های پژوهش به شیوه مطالعه میدانی و تحقیق کتابخانه‌ای جمع‌آوری شده و با روش توصیفی - تحلیلی ارائه شده است. نتایج تحقیق بیان می‌کند که اقلیت‌های مذکور با تغییر در نوع نگرش به معماری مذهبی نسبت به دوران پیش از مشروطه، بناهای متمایزی را درون بافت شهری به وجود آورده‌اند. در این میان ارامنه با توجه به داشتن پیشینه غنی در معماری، بیشترین بهره را از شرایط اجتماعی - سیاسی بعد از مشروطه کسب کرده و تأثیر به‌سزایی در بافت شهری تهران ایجاد کرده‌اند. کلیسای مریم مقدس با الگوی معماری ارمنی، کاربرد نمادهای مذهبی و برون‌گرایی، بنای شاخص و کاملاً رؤیت‌پذیر و تأثیرگذار در بافت محدوده خیابان سی‌تیر است.

ادبیات موضوع تحقیق حاضر تحت سه عنوان «منظر آیینی، معماری زرتشتی و معماری اسلامی» در قالب مسجد در حکم جایگاه عبادت مسلمانان و رابطه معماری و مسجد بررسی شده است در آخر نیز در راستای همین موضوع جمع‌بندی می‌شوند.

## منظر آیینی

منظر آیینی به‌عنوان محصول تعامل انسان با محیط پیرامونی‌اش همواره در نتیجه بهره‌گیری خودآگاه یا ناخودآگاه انسان از ابزارها و واسطه‌هایی در راستای اصالت‌بخشی به محیط شکل‌گرفته است. این ابزارها بسته به نیازهای مختلف روحی، ذهنی، مادی و ... بشر انواع مختلفی از مناظر را شکل داده‌اند. آیین، زیرمجموعه فرهنگ است و منظری که می‌سازد، در عین آنکه فرهنگی است، به‌واسطه اهمیت نمادهای آیینی در آن، منظر آیینی خوانده می‌شود (منصوری، ۱۳۹۲).

به گفته دورکیم جامعه‌شناس فرانسوی آیین به عمل تشریفاتی گفته می‌شود که دربردارنده معانی دینی مقدس است (Durkheim, 1956). فیشر و مارکوس<sup>۱</sup> آیین‌ها را متونی ساخته شده توسط فرهنگ می‌دانند که به نیت معنابخشی به تجربه‌ها قرائت می‌شوند (گیویان، ۱۳۹۵، ص ۱۸۴). مری داگلاس معتقد است که آیین با قاب‌بندی امور، به طریقی خاص جلب توجه می‌کند، خاطرات را احیا می‌کند و اکنون را به قرائتی خاص از گذشته پیوند می‌زند (Douglas, 1968).

آیین‌ها با داشتن سه ویژگی کلان تکرارپذیری در زمان و مکان تشخیص، برخورداری از ماهیتی نمادین و استعاری و کنش و فعالیتهای اجتماعی، با سه مؤلفه کالبد، معنا و فعالیت در تعامل و ارتباط تنگاتنگ است (جدول ۱). از بعد کالبد، آیین‌های جمعی سبب ایجاد عناصر و فضاهایی خاص شده یا به آنها شکل داده و اجرای آن در سازمان فضایی شهر در گذشته، انسجام کالبدی - فضایی شهر را به دنبال داشته است. از بعد معنا آیین‌های جمعی سبب ایجاد فضاهایی خاطره‌انگیز، با معنا و نمادین گردیده و هویت‌بخشی به فضاها و حس تعلق به آنها اثرگذار بوده است (علی‌الحسابی و پای‌کن، ۱۳۹۲، ص ۷۷).

<sup>۱</sup>. Fischer & Marcus

جدول ۱: جلوه‌های منظر آیینی (منبع: خرم‌روی و همکاران، ۱۳۹۸، ص ۶؛ خرم‌روی و ماهان، ۱۴۰۰)

علائم و نشانه‌ها	جلوه‌ها
<ul style="list-style-type: none"> <li>- رنگ</li> <li>- آب+ آتش+ باد+ خاک= عناصر چهارگانه مقدس</li> <li>- عناصر طبیعی نظیر گیاهان+ کوه+ سنگ+ خورشید و...</li> <li>- اسطوره‌سازی و ساختن موجودات خیالی</li> <li>- اشیا</li> <li>- اعداد</li> </ul>	نماد و اسطوره‌سازی
<ul style="list-style-type: none"> <li>- استودان‌ها (پیش از اسلام)</li> <li>- گور دخمه‌ها و مقابر صخره‌ای (پیش از اسلام)</li> <li>- مقابر باغ مزارها</li> <li>- آرامگاه و بقعه‌ها</li> <li>- گورستان‌ها و مزارها</li> </ul>	مقابر
<ul style="list-style-type: none"> <li>- امامزاده‌ها</li> <li>- حسینیه</li> <li>- اماکن مذهبی مساجد</li> <li>- تکایا</li> <li>- ارسن‌های باز شهری نظیر مرکز محله‌ها</li> <li>- کلیسا</li> <li>- کنیسه</li> </ul>	اماکن مذهبی
<ul style="list-style-type: none"> <li>- اعیاد باستانی و ملی</li> <li>- اعیاد مذهبی</li> <li>- مراسم عزاداری</li> <li>- مراسم شادی و جشن</li> <li>- نذورات</li> <li>- قربانی کردن</li> <li>- اعتقادات و باورها و آداب‌ورسوم</li> </ul>	سنت (اعتقادات، آداب‌ورسوم)

در ایران باستان مراسم‌های آیینی متعددی از جمله جشن سده، نوروز (حاجی فیروز)، چهارشنبه‌سوری، سووشون<sup>۱</sup> و... انجام می‌شده است که همگی دارای خصوصیت تبدیل ذهنیت به عینیت بوده و هر کدام منظر آیینی ویژه‌ای را در زمان و مکانی خاص در سراسر کشور ایران به وجود می‌آورده‌اند. با ظهور اسلام و حادث شدن واقعه کربلا و باتوجه به عشق فراوان ایرانیان به اسلام و اهل بیت علیهم السلام، ایرانیان برای عزای سالار شهیدان مراسم‌های متعددی را برگزار نمودند که از مهم‌ترین آنها آیین نمایش عاشورا به شکل تعزیه و شبیه‌خوانی است که بیشتر از دیگر مراسم‌های محرم به شیوه‌ای بصری قصد در تبدیل ذهن به عین دارد و در خاطره مردم باقی می‌ماند (ملی و مذهبی)، همچنین سیاه‌پوشی بناها، حسینیه و اماکن مقدس، در ایام سوگواری و عزا (ملی و دینی)، از نمونه‌های تظاهر بیرونی فرح و حزن، در رفتار اجتماعی مسلمانان است که اغلب به صورت برنامه‌ریزی نشده، خودجوش و مردمی صورت می‌گیرد (محدثی، ۱۳۸۹، ص ۱۸).

<sup>۱</sup> سوگ سیاوش، سیاوشان، سووشون یا سووشون، نام نوعی آیین باروری است که در آن‌ها سوگ سیاوش گرفته می‌شده است. گستردگی سوگ سیاوش در ایران از آن جا معلوم می‌شود که علی‌رغم هزار و سیصد سال نفوذ اسلام در وجوه مختلف زندگی ایرانیان چند روستا در این منطقه از هرات تا مازندران و جنوب آشتیان و یک مسجد در شیراز هنوز نام سیاوش دارد. همچنین نشانه‌های سوگ سیاوش بر آثار سفالی کهن خوارزم و فرارود (ماوراءالنهر)، نقاشی‌های دیواری پنجکنت سغد، آثار سفالی جدیدتر و نیز در برخی از آیین‌های عزا و تعزیه در ایران امروز باقی مانده است. شواهد دیگری از بخش‌های اصیل اسطوره سیاوش در جاهای دیگر، از جمله هنر مینیاتور ایران هم بازمانده است. برخی اسطوره‌شناسان و پژوهشگران با تأکید بر تداوم آیین‌های سوگ سیاوش می‌گویند که این آیین‌ها پس از اسلام بخش مهمی از سوگواری‌های محرم و رویداد عاشورا را شکل می‌دهد.

## معماری زرتشتی

مهم‌ترین دین ایرانیان قبل از اسلام، دین زرتشت است. براساس یکی از روایات معتبر از نظر ناس<sup>۱</sup>، زمان زندگی زرتشت به ۶۶۰ قبل از میلاد باز می‌گردد. بنا بر روایتی دیگر، وی در ۱۰۰۰ سال پیش از میلاد در غرب ایران متولد شده و در بخش‌های شرقی آن به کار دعوت پرداخته است (ناس، ۱۳۴۵، ص ۴۵۳). براساس اسناد دیگری که کهن‌ترین آنها از کسانتوس<sup>۲</sup> لیدیایی است. زرتشت حدود ۶۰۰ سال پیش از لشکرکشی خشایارشا به یونان می‌زیسته است (نیبرگ، ۱۳۸۳، ص ۲۷). تحلیل معماری مذهبی زرتشتیان معاصر بدون در نظر گرفتن تاریخچه معماری مذهبی آنان امکان‌پذیر نیست. دین زرتشت تشکیلات حکومتی پیچیده‌ای پیش از اسلام (دوره ساسانی) داشته است و می‌بایست الگو و سبکی خاص در معماری بناهای مذهبی ایجاد کرده باشد. با وجود مشکلاتی در سبک‌شناسی و تاریخ‌گذاری آثار معماری این دوره به نظر می‌رسد، بناهای مذهبی زرتشتیان در دوره ساسانی چهارطاقی‌های مستقلی بوده که در زمان اجرای مراسم، آتش مقدس را به آن قسمت منتقل می‌کردند و در زمان‌های دیگر، آتش در محل دیگری نگهداری می‌شده است (Huff, 1987, p. 330-331).

در مجموع، بناهای مذهبی دوره ساسانی در سه گروه قابل‌بررسی است: «۱- مجموعه مذهبی با یک چهارطاقی و راهرو مسقف پیرامون آن به انضمام بناهایی دیگر، مانند تخت‌سلیمان. ۲- چهارطاقی‌های مستقل همراه با راهروی مسقف پیرامونی، مانند چهارطاقی فیروزآباد (تخت‌نشین)؛ ۳- چهارطاقی مستقل با چهار دهانه وسیع و باز، مانند نیاسر» (محمدی و همکاران، ۱۳۹۰، ص ۸۵). براساس مستندات تاریخی، آتشکده‌های بزرگ با ورود مسلمانان تخریب شدند و موبدان آتش بهرام را پنهان کردند تا سرانجام در شهرهای سنجان، نوساری، بمبئی و سورت هندوستان و یزد و کرمان تخت‌نشین شد (شهمردان، ۱۳۳۶، ص ۲۱۲-۲۲۴). برخی از آتشکده‌های باقی‌مانده یا به علت عدم اجازه تعمیر، روبه ویرانی رفتند (Brown, 1894, p. 408) و یا با تغییر کاربری در اختیار مسلمانان قرار گرفتند. به‌نحوی که «آندره گدار»<sup>۳</sup> با چنین تعبیری از «چهارطاقی مصلای» یزد یاد می‌کند: «عجیب این است که برای معرفی نمونه یک آتشکده واقعی، جز یک مصلای اسلامی، بنای موجود دیگر در دست نداریم» (گدار، ۱۳۷۱، ص ۸۴).

## معماری اسلامی

معماری اسلامی یکی از بزرگ‌ترین جاده‌های ظهور یک حقیقت هنری در کالبد مادی به شمار می‌آید. معماری اسلامی به‌مثابه یکی از بزرگ‌ترین شاخه‌های هنر اسلامی توانسته است، بخش عظیمی از خصوصیات هنر اسلامی در بستر زمان و در طول دوره‌های گوناگون را نهادینه سازد. از لحاظ تاریخی معماری اولین هنری به شمار می‌آید که توانست خود را با مفاهیم اسلامی سازگار نموده، از طرف مسلمانان مورد استقبال قرار گیرد. اقبال مسلمانان به این هنر موجب گردید تا سال‌ها به‌عنوان تنها هنر اسلامی به درج مفاهیم دینی و مذهبی اسلامی پردازد. این امر تا آنجا ادامه یافت که در ذهن اغلب مردم با شنیدن واژه هنر اسلامی، اولین چیزی که مورد توجه قرار می‌گیرد، معماری اسلامی است (Pirnia, 1998). معماری اسلامی به‌عنوان یکی از موفق‌ترین شیوه‌های معماری در تاریخ معماری جهان قابل‌بازشناسی است؛ بنابراین می‌توان معماری اسلامی ایران را آینه‌ای دانست که آموزه‌های اصیل، معنوی و الهی حکمت اسلامی را در خود به ودیعه نهاده است (حائری مازندرانی، ۱۳۸۸).

## مسجد؛ جایگاه عبادت مسلمانان

پس از ورود اسلام به ایران، برگه معماری ابنیه و ساختمان‌ها به‌ویژه اماکن مذهبی متأثر از ایده‌ها و آموزه‌های اسلامی بوده و تغییرات صورت پذیرفته در آن، حاکی از تأثیرات دین و اعتقادات اسلامی و بخصوص شیعه بوده است. اگرچه جلوه‌های تزئینی محراب، بازتابی از حقیقت

1. Noss

2. Xanthos

3. André Godard

آسمانی و هویت روحانی آن است و تزئینات انجام شده در عناصر شاخص بنا به اهمیت و اعتبار این ابنیه و احترام به کاربری آن حکم می‌کند (کوثری، ۱۳۹۰، ص ۹). در بناهای مذهبی درون شهرها، مسجد جایگاه ویژه‌ای را به خود اختصاص می‌دهد. مسجد به مثابه برجسته‌ترین عنصر معمارانه منبعث از دین اسلام از اولین نشانه‌های حضور مدنی این دین، با جامعه همراه بوده است. مسجد کانون عبادتی، اجتماعی، فرهنگی فرهنگ دیرپایی است که هرگز نمی‌تواند از ساختار اجتماعی و شهری آن جدا شود. از این رو، مسجد را می‌توان محوری‌ترین، کانونی‌ترین و ارزنده‌ترین عنصر کالبد متبلورکننده مدنیت جامعه اسلامی دانست (بهرامی و همکاران، ۱۳۹۳، ص ۴). «مسجد و به تعبیر دیگر عبادتگاه مسلمانان تحولی عظیم در معماری ایجاد کرد. مسلمانان همواره کوشیدند تا این مکان مهم عبادی و سیاسی را که محل اجتماع و تصمیم‌سازی‌های اجتماعی و سیاسی نیز بوده است به بهترین وجه استوار سازند. بر این اساس مسجد دارای جایگاه ویژه‌ای در معماری اسلامی است. نخستین مسجد در اسلام که به دست پیامبر خدا برپا شد، به صورت بسیار ساده ساخته و چون نگین انگشتری در میان شهر می‌درخشید؛ به ویژه اینکه خانه پیامبر در کنار مسجد و نیز خانه‌های صحابه در پیرامون آن شکل و ماهیت مدینه را دگرگون کرد» (قاندان، ۱۳۸۶، ص ۱۰).

### رابطه معماری و مسجد

ساخت مسجدی که از منظر حقیقت اسلام واجد ارزش باشد کاری سهل و ممتنع است. با وجود این اهتمام به دستیابی فهمی عمیق از مسجد و کارکرد آن برای جامعه اسلامی دارای اهمیت است. آنچه که باید مدنظر قرار گیرد رسیدن به شناخت خداوند از رهگذر قرآن و سنت و به کارگیری همین شناخت در امر معماری مسجد است. «معمار مسلمان همواره می‌کوشد در قالب برگه‌ای فرمی متعادل، در عین تنوع و پویایی، دورنمایی از مبانی فکری و اعتقادی را به تصویر بکشد؛ بستر ادراک و تأویل مفاهیم فرازمینی و آنچه نیاز معنوی انسان است را در ساختار فیزیکی، اجتماعی، فرهنگی و معنوی فراهم آورد و انسان مطرود و بیگانه را به منزلگه مقصود برساند» (مهدی‌نژاد و همکاران، ۱۳۹۸، ص ۸۳). «معماری مسلمانان با الهام‌گیری از مبانی و تفکرات اسلامی که هر نقش و نگاری را مظهر اسمی از اسماء الله می‌داند با چنین تفکری به صورت و دیوار حقیقت و مواد مصالح در ورای عوارض و ظواهر می‌پردازد، او هنرمندی است که با این نظر عالم را مظهری از محسوسات می‌داند که هر چه زیبایی و کمال است متعلق به آفریدگار است و بدین صورت سعی می‌نماید در همین راستا حرکت کند و احراز هندسه و طرح‌های هندسی را برای رجوع به خداگرایی استفاده می‌کند، خلاصه همه چیز برای ایجاد فضای روحانی بسیج می‌شود.» (بمانیان، ۱۳۸۶، ص ۴۰).

### جمع‌بندی یافته‌های نظری

مباحث نظری این مطالعه با تأکید بر مفهوم منظر آیینی است. منظر آیینی به‌عنوان زیرمجموعه‌ای از منظر و به‌عنوان بخش مهمی از منظر فرهنگی، منظری است که عکس‌العمل جامعه نسبت به نیازهای معنوی اش محسوب می‌گردد. نمادپردازی جلوه‌ای از منظر آیینی است که از دیرباز تاکنون نقش مهمی در ذهن و اندیشه مردمان داشته، به طوری که حتی در برگزاری مراسم و جشن‌ها با الگوهای نمادین، به‌عنوان ابزاری برای نشان دادن اهداف مردم استفاده شده است. رنگ‌های مختلف نمایانگر و نمادی است از یک اتفاق خاص و گاه اشیا یادآور و نشانه‌ای هستند از یک منظر آیینی. منظر عاشورایی هر ساله با نشانه‌های خود ما را با مفاهیمی آشنا می‌کند و یادآوری از یک مکان و زمان مقدس است. مفاهیمی همچون چهارباغ، عناصر چهارگانه و عناصر قدسی از دیگر مظاهر معنایی منظر آیینی است. علاوه بر نماد، وجود کالبد و بناهای مربوط به آیین از دیگر جلوه‌های منظر آیینی محسوب می‌شود. ساختارهای کالبدی موجود در مناظر آیینی، فضاهایی ناب هستند که با حضور مستمر و مکرر مردم و تکرار خاطره‌سازی در آنها، به یک مکان هویتمند تبدیل شده‌اند. معابد، اماکن مذهبی، مقابر و فضاهایی این چنینی از جمله این ساختارهای کالبدی به شمار می‌روند. سنن و آداب و رسوم و نحوه تعامل آنها با محیط پیرامون از دیگر مظاهر جلوه‌گری مناظر آیینی هستند که به صورت خودجوش در میان مردم در حال استمرار و تکرار می‌باشند و از نسلی به نسل دیگر سینه به سینه نقل و ادامه حیات داده است. در این میان مناظر آیینی با بهره‌مندی از الگوی کالبدی طبیعت‌گرایانه و ماهیتی اجتماعی، همواره نقش مهمی در مناظر شهرهای ایرانی داشته‌اند. در آیین زرتشت و

اسلام نیز مانند دیگر دوران‌ها آیین‌ها در معماری اثر گذاشته است. بخشی از معماری زرتشتی که آتشکده‌ها هستند به‌عنوان فضای مذهبی و روحانی به شمار می‌روند که در این پژوهش به آن پرداخته شده است. همچنین مسجد و به تعبیر دیگر عبادتگاه مسلمانان، تحوّل عظیم در معماری ایجاد کرد. مسلمانان همواره کوشیده‌اند تا این مکان مهم عبادی و سیاسی را که محلّ اجتماع و تصمیم‌سازی‌های سیاسی و اجتماعی نیز بوده است به بهترین وجه استوار سازند، آن را تزیین کنند و بیشترین ظرافت‌های هنری را در آن به‌کار ببرند. بر این اساس، مسجد دارای جایگاه ویژه‌ای در معماری اسلامی دارد که در این پژوهش می‌جد کبود تبریز به‌عنوان نمونه موردی بررسی قرار گرفته است.

### روش تحقیق

پژوهش حاضر از نوع کیفی و با هدف توسعه‌ای انجام یافته که به بررسی تطبیقی منظر آیینی دین اسلام و زرتشتی پرداخته است. اساس گردآوری اطلاعات و داده‌ها در مرحله اول بر روش مطالعه کتابخانه‌ای و در مرحله دوم بر روش پیمایشی و موردکاوی متکی است. بدین صورت که با توجه به عدم دسترسی محققین به بخشی از اطلاعات و داده‌ها (به‌ویژه بناهای زرتشتی)، اطلاعات و داده‌های لازم با بررسی و مطالعه متون و اسناد کتابخانه‌ای (مقالات، پایان‌نامه‌ها، تصاویر و فیلم‌ها و...) کسب شدند؛ بخشی از اطلاعات و داده‌ها، با توجه به دسترسی محققین (مسجد کبود) با بررسی میدانی و مشاهده و عکسبرداری گردآوری شدند. اطلاعات و داده‌های کسب شده به کمک روش استنتاج منطقی و مقایسه تطبیقی مورد تجزیه و تحلیل قرار گرفتند.

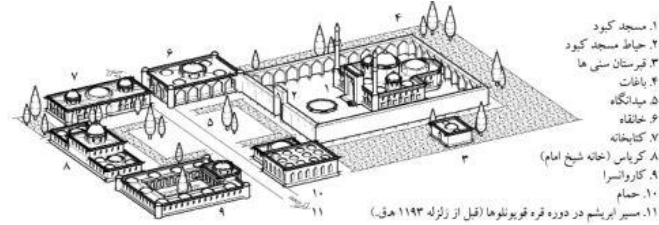
### شناخت نمونه‌های مطالعه‌شده

#### مسجد کبود

مسجد کبود تبریز که در دیار آذربایجان به «گوی مسجد» نامیده می‌شود، یکی از شگفت‌انگیزترین بناهای تاریخی - مذهبی است که ساخت و بنای آن به دوره قرقویونلوها برمی‌گردد (حسین‌پور، ۱۳۹۱). به لحاظ تاریخی زمان ساخت مسجد کبود به ۶ قرن پیش، دوران زمامداری جهان‌شاه، یکی از قدرتمندترین پادشاهان قرقویونلوها، به روایتی دختر جهان‌شاه دستور ساخت آن را صادر کرده بود (مشکور، ۱۳۵۲). مسجد کبود در واقع جزئی از ساختار عظیم معماری مجموعه مظفریه است که دارای مسجد، کتابخانه، صحن و خانگاه بوده که در حال حاضر جز مسجد ویرانه‌ای از آن باقی نمانده است. مجموعه مظفریه و مسجد کبود در طول تاریخ و در آثار تاریخی بسیاری از سیاحان مورد اشاره قرار گرفته است و به لحاظ معماری مورد وصف قرار داده‌اند (کبیر صابر و همکاران، ۱۳۹۳).

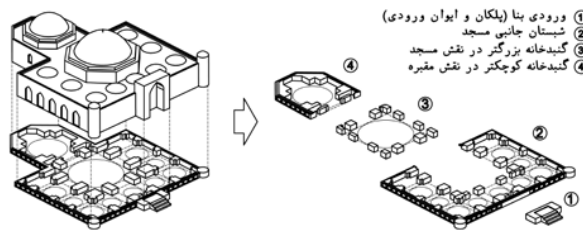


شکل ۱: شکل فرضی مجموعه مظفریه و مسجد کبود (منبع: کبیر صابر و همکاران، ۱۳۹۳)



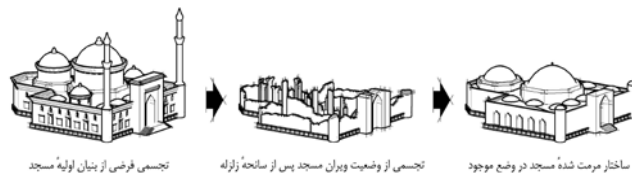
برگه معماری مسجد کبود به گونه‌ای است که معمار و سازنده آن، شرایط اقلیم کوهستانی و سرد شهر تبریز را در فرآیند طراحی و ساخت مجموعه مظفریه و مسجد کبود در نظر داشته، به طوری که مسجد کبود و تمامی زیرمجموعه‌های آن در تمام فصول سال کاربرد لازم را دارا و قادر به ایفای نقش خود باشند (ترابی طباطبایی، ۱۳۷۹). همچنین فرم معماری مسجد کبود برخلاف بسیاری از نمونه‌های مشابه تاریخی از جمله مسجد گوهرشاد، فاقد میان‌سرا است. بررسی ترکیب حجمی مسجد کبود نشان می‌دهد که کلیت مجموعه از دو جزء اصلی گنبدخانه شکل گرفته است که جزء اول بزرگتر با کاربری مسجد و جزء دوم کوچکتر با کاربری مقبره ایفای نقش می‌کنند (حجت و نصیرنیا، ۱۳۹۳). از دیگر بخش‌های قابل توجه مسجد کبود، ورودی مجموعه است که در بخش شمالی واقع مسجد شده و تنها دسترسی به دو گنبدخانه کوچک و بزرگ تنها از طریق این ورودی میسر است که در دو گوشه آن مناره‌هایی ساخته شده‌اند.

شکل ۲: ترکیب حجمی مسجد کبود (منبع: کبیر صابر و همکاران، ۱۳۹۳)

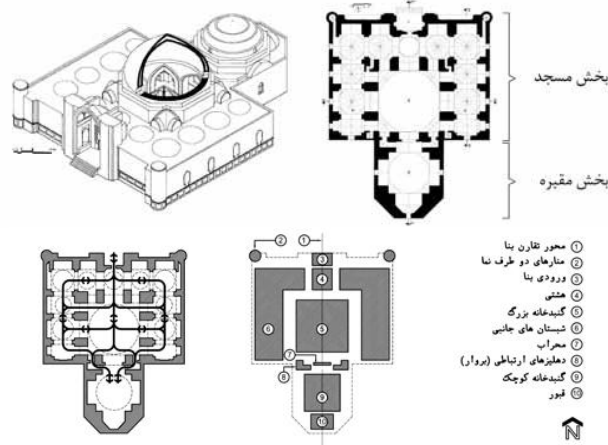


همان‌طور که در شکل شماره (۴) نشان داده شده است، با توجه به چند منظوره بودن مجموعه مسجد کبود به نوعی می‌توان گفت، مسجد کبود دارای سلسله‌مراتب فضایی بوده و گذر به گنبدخانه کوچک (مقبره) تنها از طریق دو دسترسی مدور از دو طرف محراب امکان‌پذیر است، با عنایت به اینکه مجموعه مسجد کبود در طی ۶۰۰ سال اخیر بنا به دلایل طبیعی و انسانی دچار ویرانی‌هایی شده و تغییرات زیادی را بر خود دیده؛ به‌ویژه زلزله تبریز ویرانی‌های زیادی را برجای گذاشته است. ولی بررسی آثار و کتاب‌های برجای مانده از سیاحان عصر صفوی نیز گواهی بر این واقعیت دارد که بنای مجموعه دارای سلسله‌مراتب فضایی بوده که تاورنیه معروف‌ترین سیاح عصر صفویه در کتاب خود این چنین بیان می‌کند: «از این گنبد (مسجد) داخل گنبد کوچک‌تری شده که خیلی قشنگ‌تر از اولی است؛ در عمق از سنگ مرمر شفاف چیزی ساخته شده است که شباهت به دری که باز نمی‌شود؛ دارد» (تاورنیه، ۱۳۸۳).

شکل ۳: بازنمایی فرضی از مسجد از اولین زمان پیدایش و تا عصر حاضر



شکل ۴. سلسله‌مراتب فضایی در مسجد کبود (منبع: کبیر صابر و همکاران، ۱۳۹۳)



همان‌طور که در بخش روش تحقیق مورد اشاره قرار گرفت، بخشی از اطلاعات و داده‌های مقاله حاضر با مطالعه و مرور ادبیات تجربی و نظری تحقیق به دست آمده که در ادامه به معرفی و شناخت آتشکده‌های معروف ایران پرداخته می‌شود:

### معماری زرتشتی و بناهای فاخر آن

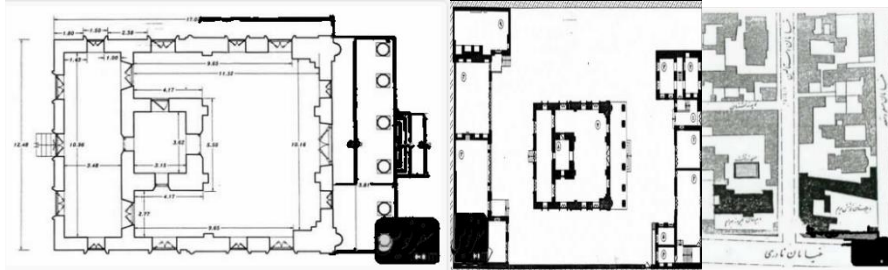
آتشکده‌های زرتشتی در نقاط مختلف ایران پخش شده‌اند، بیشتر می‌توان در شرهای یزد، کرمان و تهران آنها را مشاهده کرد، در بین آتشکده‌های زرتشتی، سه آتشکده از اهمیت بسیار زیادی برخوردار است: آتشکده آذرگشنسب، آذر فرنیغ و آذر برزین مهر که هر یک به طبقه و گروه خاصی از افراد جامعه تعلق داشت و تمامی آتشکده‌های مورد اشاره به دوره ساسانیان برمی‌گردند. ساخت و معماری تمامی آتشکده‌هایی که در دوره‌های بعد ساخته شدند الگو برداری از معماری آتشکده‌های یاد شده‌اند که تمامی اصول ساخت و معماری بناها برگرفته از اصول و مبانی تعالیم دینی زرتشتی است که در جای جای بناها می‌توان به وضوح مشاهده کرد، برای نمونه تمامی آتشکده‌ها هشت در داشته و اتاق‌ها به صورت هشت گوشه ساخته شده‌اند و در ساخت تمامی بناها با توجه به اهمیت نور و آتش در تعالیم زرتشتی وجود آتشدان‌هایی در اندرونی بناها و اتاق‌ها به چشم می‌خورد (طیب‌زاده، ۱۳۹۱). پلان اصلی آتشکده‌های دوره ساسانی چهار تاق بود. این پلان برای معماری آثار و بناهای مذهبی اهمیت زیادی داشت. این چهار تاقی‌ها پلان‌های مربع و مستطیل شکل داشتند و گنبدی مدرو روی آن‌ها ساخته می‌شد. کارکرد چهار تاقی این بود که فضای داخل آن محل قرار گرفتن آتش در هنگام نیایش بود. چهار تاقی باید طوری ساخته می‌شد که آتش از چهار جهت آن قابل مشاهده باشد (احدی و مهر آفرین، ۱۳۹۹). معماری آتشکده‌ها در جاهایی از ساختمان که جایگاه آتش بود یا به آتش مربوط می‌شد، یکسان بود. تمام آتشکده‌ها با مرکزیت آتش و مرکزیت آتش در میان‌راه آسمان به شکل مدرو و روی زمین مسطح ساخته می‌شد. پلان مربع شکلی که آتش را در درون خود جای می‌داد، این ویژگی را به بیننده القا می‌کرد که بنا از نمادی زمینی به سوی گنبدی مقدس که در مسیر سیر و تکامل است، حرکت می‌کند. چهار گوشه بنا با چهار ستون نگه داشته می‌شد که نشانه پاس‌داری از اندیشه‌ای ژرف بود (مری، ۱۳۷۴).

شکل ۵: نمایی از آتشکده‌های آذرگنسب و آذربرزین مهر و آذر فرنیغ



یک از بناهای فاخری و مشهوری که در این مقاله به‌عنوان نمونه منتخب مورد بررسی قرار گرفته است، بنای معبد و آتشگاه آدریان هست که در شهر تهران واقع شده است؛ بنای معبد آدریان، آتشکده‌ای است صد ساله در شهر تهران که محل نگهداری آتش و عبادتگاه زرتشتیان است. این بنا به دوره قاجار برمی‌گردد که سنگ بنای به سال ۱۲۹۳ هـ. ش برمی‌گردد دوره ساخت سه سال طول کشید که همانند نمونه‌های مشابه آن به تأثیر از آداب و رسوم و تعالیم دینی زرتشتی شکل گرفته است (مری، ۱۳۸۶). بنای معبد آدریان مربوط به دوره قاجار است و حالا دیگر بیش از صد سال قدمت دارد. سنگ بنای معبد در سال ۱۲۹۳ هجری شمسی با حضور ارباب کیخسرو و شاهرخ، ریاست انجمن وقت زرتشتیان تهران پایه‌گذاری شد و ساخت آن سه سال به طول انجامید. این بنا با کمک مالی پارسیان هندوستان و زرتشتیان ایرانی ساکن ایران و هند ساخته شد و آتش آن را با مراسمی خاص پس از بیست و پنج روز از آتشکده یزد به تهران آوردند. این آتشکده در سال ۱۳۸۱ به‌عنوان یکی از آثار ملی ایران به ثبت رسید. به لحاظ لغوی کلمه آدریان تغییر یافته‌ی واژه‌های آدران یا آذران است که به معنی آتشگاه می‌باشند. در واقع آذران یا آذران به معنای مکان آتش است که از کلمه آذر به معنای آتش و آن به معنای مکان شکل گرفته است (ابوالقاسم و حسینی مهتاب، ۱۳۸۹). از طرفی آدریان را برخی از صاحب‌نظران به معنای آتشدان یا آتشگاه می‌دانند که شکل تغییر یافته‌ی آدوران است (همان منبع). بنای آتشکده در زمینی به مساحت سیصد هزار متر مربع شکل گرفته است به تقلید از آتشگاه یزد در روبروی بنا حوضی بیضی شکل گرفته است. نمای ساختمان با نمایی سفید با سنگهای مرمر پوشیده شده است و شش ستون در جلوی ورودی آتشگاه خودنمایی می‌کنند که همراه با سرستون‌های با سر گاو که انگار سنگینی بنا را بر دوش گرفته‌اند. در قسمت مرکزی بنای آتشکده اتاقی چهار گوش بنا شده است که دیوارهای آن تا ارتفاع هشتاد سانتی‌متر بالا آمده‌اند و پس از دیوارها، شیشه‌های یک‌دست و ضخیم تا سقف ادامه دارد. نمای بیرونی، شامل دیواری است که با آجرکاری‌های زیبا مزین شده. این بنا دارای دری چوبی است که بالای آن کتیبه‌ای با سنگ مرمر در میان دستان فرشته‌ای جا گرفته و بر روی آن، سال ساخت بنا ذکر شده است (اوشیدری، ۱۳۷۹). بخش داخلی آتشکده از سه بخش مجزا شکل گرفته است: بخش اول، عبادتگاه؛ بخش دوم، محل نگهداری آتش و بخش سوم در غربی‌ترین بخش آتشکده اتاق «یشت» قرار گرفته که محل به جای آوردن مراسم مذهبی مربوط به درگذشتگان است. بخش سوم، خود به دو بخش مجزا تقسیم می‌شود؛ بخش بزرگ‌تر برای پذیرایی اختصاص یافته است که دارای ابعاد تقریبی چهار متر در پانزده متر است و بخش کوچک‌تر که برای نگهداری از اقلام خوراکی تعبیه شده است. این سالن بزرگ دو بخش دارد: بخش کوچک‌تر با یک میز بزرگ و حدود سی صندلی و یک ردیف یخچال‌های ویترونی بزرگ برای نگهداری مواد خوراکی. بخش بزرگ‌تر به ابعاد تقریبی چهار متر در پانزده متر با حدود صد صندلی که یک میز بزرگ و طولی هم برای چیدن مواد پذیرایی دارد (ابوالقاسم و حسینی مهتاب، ۱۳۸۹).

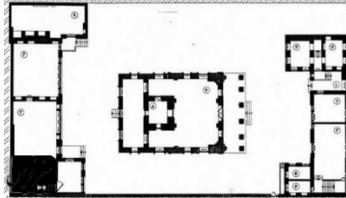
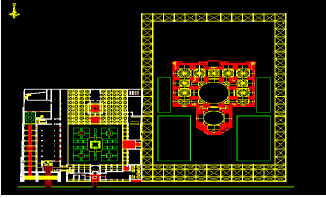
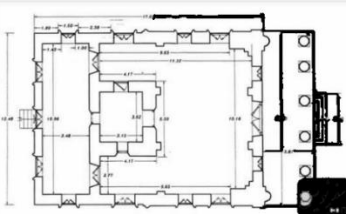
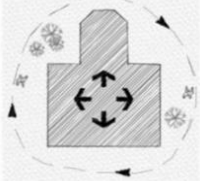
شکل ۶: پلان و نقشه آتشگاه آدریان (منبع: طیب‌زاده، ۱۳۹۱)



### بحث اصلی

همان‌طور که در بخش ادبیات نظری تحقیق مورد اشاره قرار گرفت، آیین‌ها با استفاده از مفاهیم نمادین و استعاره‌ها و تکرارپذیری در زمان و مکان و کنش‌ها و فعالیت‌ها در بستر مکان سبب ظهور فضاهای خاص می‌شوند که منظر و نمایی منحصر به فرد از خود برجای می‌گذارند. با این مقدمه در این بخش از مقاله به بررسی و مقایسه تطبیقی مسجد کبود تبریز به‌عنوان مصداق واقعی و فاخر از معماری اسلامی و آتشگاه آدریان به‌عنوان مصداق واقعی معماری زرتشتی پرداخته می‌شود. با عنایت به اینکه منظر آیینی در سه عنصر کالبد و فضا و معنا و فعالیت و کنش جلوه می‌نماید، معیارها و زیر معیارهای مورد بررسی در راستای سه عنصر یاد شده هستند. شکل‌گیری و نمود آثار فاخر معماری در هر دوره تاریخی محصول اندیشه‌ها و مبانی فکری منبعث از فرهنگ، آیین‌ها و مکاتب فلسفی و عرفانی زمانه خود است که در الگوهای هندسی، تناسبات، سلسله‌مراتب فضایی و ... نمود پیدا می‌کنند. در جدول شماره‌های (۲ تا ۷) مفاهیم و عنصر معماری مرتبط با عناصر منظر آیینی در دو نمونه مورد بررسی قرار گرفته است.

جدول ۲: بررسی تطبیقی پلان و الگوی هندسی مسجد کبود و آتشگاه آدریان

آتشگاه آدریان	مسجد کبود	مفاهیم
		پلان
 <p data-bbox="389 1715 453 1749">مستطیل</p> <p data-bbox="379 1756 462 1789">درون‌گرایی</p> <p data-bbox="304 1796 537 1830">حرکت به‌موازات یک جبهه از بنا</p>	 <p data-bbox="895 1686 935 1720">مربع</p> <p data-bbox="874 1727 957 1760">برون‌گرایی</p> <p data-bbox="847 1767 984 1800">حرکت گرداگرد بنا</p> <p data-bbox="724 1807 1107 1841">استفاده از هندسه مرکزگرا به‌عنوان عامل وحدت‌بخش</p>	الگوی هندسی

جدول ۳: بررسی تطبیقی سازمان فضایی مسجد کبود و آتشگاه آدریان

آتشگاه آدریان	مسجد کبود	مفاهیم
<p>وجود سلسله مراتب فضایی در بدو ورود به آتشگاه، رعایت اصل سلسله مراتب در آتشگاه آدریان حقیقی به معنای مسجود کبود نبوده بلکه بیشتر سبب شکل دهی به قلمروهای فضایی با کارکردهای متفاوت شده است. شالوده اصلی آتشگاه آدریان در بنای مرکزی و اصلی که در وسط حیاط قرار گرفته است شکل گرفته که در بدو ورود نمازگاه یا سالن نیایش آتشکده آدریان و سپس محل نگهداری آتش در بخش میانی ساختمان اصلی قرار دارد. این بخش، بی تردید مهم ترین قسمت آتشکده است. در مرحله بعد اتاقی با کارکرد انجام مراسم مذهبی و در نهایت اتاق پذیرایی که تمامی تقسیم بندی ها با توجه به کارکردی که دارند به فضاهای عمومی و خصوصی تقسیم شده اند البته منظور از فضاهایی که هر کسی اجازه ورود به این فضاها را ندارد برای مثال بخشی که محل نگهداری آتش است. فقط آتش بان اصلی می تواند از این درب استفاده کند که مسئولیت تغذیه آتش و تمیز کردن آن را به عهده دارد و فردی صالح و از خانواده های اصیل است. آتش بان هر آتشکده به صورت دوره ای عوض می شود.</p>	<p>دارای سلسله مراتب فضایی حقیقی دووجهی بودن فضا و دارای بنیادی چند منظوره از نظر سلسله مراتب فضایی گنبد قدامی با سردابه به عنوان مقبره جهان شاه و و گنبدخانه شاه بوده و گنبدخانه مرکزی با شبستان هایی در سه جهت به عنوان کاربری مسجد استفاده می شد. این ویژگی از از فضای مسجد کبود هم سلسله مراتب شکلی و هم معنایی را به رخ می کشد.</p>	<p>سازمان فضایی</p>
		
<p>فضای خصوصی (محل نگهداری آتش)</p>  <p>فضای عمومی (محل برگزاری مراسم مذهبی)</p>		

جدول ۴: بررسی تطبیقی انعطاف‌پذیری مسجد کبود و آتشگاه آدریان

آتشگاه آدریان	مسجد کبود	مفاهیم
<p>انعطاف‌پذیری فضای آتشگاه آدریان برخلاف مسجد کبود دارای فضای ثابت نیست بلکه ساماندهی کالبدی آن به نحوی است که علاوه بر فضای ثابت در و پنجره و ... فضاهای نیمه ثابتی است که براساس عملکردها و نیازهای مخاطبان قابل تغییر است و می‌توان بر اساس ماهیت مراسمی که در این آتشگاه برگزار می‌شود فضای منعطفی را به وجود آورد. برای مثال در طول سال مراسم مهمی همانند واج پشت، آیین درگذشتگان، نیایش اردیبهشت و مراسم عروسی زرتشتی در این مکان برگزار می‌شود که با جابه‌جایی میلمان ها فضای منعطفی شکل می‌گیرد.</p> 	 <p>انعطاف‌پذیری فضا با محوربندی فضای مسجد کبود معنا می‌یابد. صحن محصور و تعریف‌شده مسجد با شکل منظم هندسی انتقال‌دهنده قالب‌دهنده ناظر از یک فضای نامنظم و آشفته روزمره به سمت فضایی منظم و معنوی را ایفا می‌کند؛ در فضای مسجد کبود انعطاف‌پذیری فضایی با توجه به گستردگی عنصر ثابت کمتر دیده می‌شود</p>	<p>انعطاف‌پذیری فضا</p>

جدول ۵: بررسی تطبیقی روابط فضایی مسجد کبود و آتشگاه آدریان

آتشگاه آدریان	مسجد کبود	مفاهیم
<p>عمارت اصلی آتشگاه آدریان در میان محوطه حیاطی بزرگ خودنمایی می‌کند که شالوده ساختمان مرکزی حدود نیم متر از سطح زمین ارتفاع دارد، برای ورود به عمارت اصلی چهار پله سنگی وجود دارد. تقسیم‌بندی فضایی براساس عملکرد بوده و مهمترین نکته‌ای که در این آتشگاه به چشم می‌خورد نحوه ارتباط فضایی آن است که همان محل نگه‌داری آتشدان است که در بخش میانی فضای داخل آتشگاه جای گرفته و ارتباط و تماس با آن از طریق چهار درگاه با ابعاد چهارده در چهار متر است. وجود چهار دیوار، بر چهار عنصر اصلی طبیعت دلالت دارد. این بنا دارای چهار درگاه است. سه درگاه دارای درب شیشه‌ای هستند و در آن‌ها امکان تماشای آتش از پشت شیشه وجود دارد. درب اصلی به‌سمت حیاط راه دارد. فقط آتش‌بان اصلی می‌تواند از این درب استفاده کند.</p> 	 <p>شکل‌گیری رابطه فضایی در درون فضایی بزرگ‌تر در مسجد کبود؛ به عبارتی فضای مقبره درون فضای مسجد به‌صورتی که فضای مقبره در حجم فضای بزرگ‌تر محدود شده است. فضای مقبره توسط فضای مسجد احاطه شده؛ به گونه‌ای که تداوم بصری و فضایی بین دو فضا به راحتی برقرار شده؛ اما فضای کوچک‌تر برای ایجاد ارتباط با محیط خارجی وابسته به فضای بزرگ‌تر است.</p>	<p>روابط فضایی براساس عملکرد</p>

## نتیجه‌گیری

یکی از عرصه‌هایی که اندیشه، مفاهیم فکری و فلسفی و آداب و رسوم بشر در طول تاریخ در آن نمود پیدا کرده، معماری و سازه‌های معماری بناهاست که بشر از این طریق در تلاش بوده تفاوت‌های فرهنگی خود را با ملل دیگر به رخ بکشد. تمامی آثار معماری در طول تاریخ، در واقع به طور مستقیم و غیرمستقیم با آرا و اندیشه‌های فکری و آیینی ملل و اقوام مختلف در ارتباط بوده که نتیجه آن به وجود آمدن معابد، اهرام مصری، مساجد، کنیسه‌ها و ... است و در تمامی مصادیقی که اشاره شد معماری سعی داشته است، قوام و زیبایی و ذوق هنری خود را از اندیشه و روح هنری انسان‌ها به عاریت بگیرد. با توجه به اهمیت موضوع، در این مقاله به بررسی منظر آیینی و تأثیرات مفاهیم و آمیزه‌های دینی مبین اسلام و آیین زرتشت پرداخته شد که نتایج نشان داد با وجود تشابهاتی که دو آیین زرتشت و اسلام در استفاده از جلوه‌های هنری سعی در محرز کردن موجودیت و تجلی حقانیت خود داشتند از جمله می‌توان به استفاده از نمادها و سلسله مراتب فضایی و تقسیم‌بندی فضایی اشاره کرد ولی بررسی و تحلیل معماری بنای مسجد کبود نشان می‌دهد که مفاهیم و آمیزه‌های دینی اسلامی در قیاس با بنای آتشگاه آدریان در اندیشه و تفکر سازنده آن بیشترین اثر را بر جای گذاشته است. یکی از عرصه‌هایی که می‌توان به اعجاب‌انگیز بودن آن پی برد، کاشی‌کاری‌ها، تلفیق آجر و کاشی و مزین شدن نقوش به آیات آسمانی قرآن کریم است که در جای جای مسجد کبود هم در سطوح داخلی و هم در سطوح خارجی بدان پرداخته و رنگ‌ها و نقوش به کار رفته در این بنا آن‌را به فیروزه جهان اسلام مشهور کرده است. از آنجا که یکی از جنبه‌های منظر آیینی اشاره به نماد و اسطوره در نما و بناست در یکی از کتیبه‌های سر در مسجد کبود ساختمان مسجد کبود به نشانه یادمان از پیروزی‌های جهان‌شاه به سوره «فتح» که به صورت کامل و به شکل برجسته در بالای شبستان زینت‌بخش شده و نام جهان‌شاه در کتیبه بالای درب ورودی نقش بسته است. تمامی اجزای این مجموعه شکوهمند علاوه بر عملکرد شکلی دارای عملکرد معنایی بوده است برای مثال گنبد مسجد وسط شبستان قرار داشته و معماری هوشمندانه مسجد با توجه به اقلیم سردسیر تبریز، در هر زمانی از سال استفاده از صحن و شبستان مسجد را ممکن می‌کرده است. گنجه‌های کوچک پایین ستون‌ها را برای نگهداری از کفش‌ها تعبیه کرده بودند. حوض میان صحن نیز به منظور وضوگرفتن نمازگزاران قرار گرفته بود. منظر آیینی آتشگاه آدریان نیز جلوه‌ای از اثرگذاری مفاهیم و آمیزه‌های دینی در شکل‌گیری الگوی معماری بنایی است البته برخلاف مسجد کبود، منظر آیینی آتشگاه آدریان بیشتر در نما و صورت بنا جلوه نموده است تا در سلسله مراتب فضایی و فرم بنا. برای مثال نمای بیرونی، دیوار بیرونی این بنا را شامل می‌شود که با آجرکاری‌های زیبا مزین شده است. این بنا دارای دری چوبی است که بالای آن کتیبه‌ای با سنگ مرمر در میان دستان فرشته‌ای جا گرفته و بر روی آن، سال ساخت بنا ذکر شده یا در بالا و گرداگرد عمارت مرکزی، شانزده گوی سنگی قرار دارد که نشان از شانزده آتش مقدس است. مواردی این‌چنینی در بنای آتشگاه آدریان بیشتر به چشم می‌خورد در نهایت با مقایسه تطبیقی مسجد کبود و آتشگاه آدریان می‌توان گفت مفاهیم و آمیزه‌های دین اسلام در تمامی جنبه‌های منظر آیینی جلوه نموده است هم در نماد و اسطوره هم در کالبد ولی به لحاظ فعالیت و عملکرد و مراسم‌هایی که در مسجد کبود برگزار می‌گردد در قیاس با آتشگاه کمتر به نظر می‌رسد و منظر آیینی زرتشتی در این مجموعه بیشتر به دلیل مراسم‌ها و نمادهایی که در مجموعه وجود دارد به تصویر کشیده شده است.

## منابع

- ابرقویی فرد، حمیده، صابونچی، پریچهر و فرزین، احمدعلی (۱۳۹۷). بازخوانی نقش مناظر آیینی در هویت‌بخشی به شهرهای ایرانی. باغ نظر، ۱۵(۶۵)، ۵-۱۲.
- افشار، حمید، خمسه، هایده و بهرام‌زاده، محمد (۱۳۹۹). بررسی معماری مذهبی اقلیت‌های دینی و رؤیت‌پذیری آن‌ها در بافت شهر تهران. مطالعات باستان‌شناسی پارسه، ۴(۱۴)، ۱۸۵-۲۰۲.
- اوشیدری، جهانگیر (۱۳۷۹). نور آتش آتشکده در آیین زرتشت. تهران: انتشارات سعدی.
- بمانیان، محمدرضا (۱۳۸۶). بررسی نقش خدامحوری در معماری مسلمانان. نشریه بین‌المللی علوم مهندسی دانشگاه علم و صنعت ایران، ۱۸(۵)، ۳۷-۴۴.
- پرمون، هما (۱۳۹۲). نقش مذهب در شکل‌گیری ساختارهای شهری. ماهنامه الکترونیکی سروستان، ۲۴، ۲۱-۳۲.
- تاورنیه، ژان باستیه (۱۳۸۳). سفرنامه تاورنیه. ترجمه حمید ارباب شیرانی، تهران: انتشارات نیلوفر.
- ترابی طباطبایی، سیدجمال (۱۳۷۹). مسجد کبود (فیروزه اسلام). تبریز: انتشارات مهدآزادی.
- حائری مازندرانی، محمدرضا (۱۳۸۸). خانه، فرهنگ، طبیعت: بررسی معماری خانه‌های تاریخی و معاصر، تهران: انتشارات مرکز مطالعاتی و تحقیقاتی معماری و شهرسازی.
- حجت، عیسی و نصیرنیا، پیمان (۱۳۹۳). بازشناسی منزلت مسجد کبود در ساختار شهر تبریز. نشریه هنرهای زیبا، ۱۹(۳)، ۶۷-۷۴.
- حسین‌پور میزاب، منصور (۱۳۹۱). زیبایی‌شناسی کاشی‌کاری در مسجد کبود تبریز. فصل‌نامه هنرهای تجسمی، ۵(۱۳)، ۸۵-۹۲.
- حقیقت‌بین، مهدی و علیدوست ماسوله، ساناز (۱۳۹۸). مطالعه تطبیقی رمزهای آیینی و فرهنگی در منظرپردازی باغ‌های ایرانی و چینی. باغ نظر، ۱۶(۷۷)، ۲۹-۴۲.
- خاک‌زند، مهدی و تیموری گرده، سعیده (۱۳۹۴). بررسی تأثیر آیین‌های عاشورایی بر منظر شهری و خاطرات جمعی از دیدگاه شهروندان. مطالعات شهر ایرانی اسلامی، ۱۹، ۵۵-۶۳.
- دادور، ابوالقاسم و براننده حسینی، مهتاب (۱۳۸۹). مطالعه تطبیقی آتشکده‌های زرتشتی و استوپاهای بودایی. نقش‌مایه، ۳(۶)، ۷-۲۰.
- دیزانی، احسان (۱۳۹۲). ساختار شکل در ابنیه آیینی اسلام. فصل‌نامه هنر و تمدن شرق، ۱(۲)، ۱۲-۱۷.
- زرین‌کوب، عبدالحسین و فرای، ریچارد نلسون (۱۳۹۴). تاریخ ایران کیمبریج. ترجمه حسن انوشه. تهران: انتشارات امیرکبیر.
- زندیه، مهدی (۱۳۹۸). تأثیر دین بر گسترش معماری در ایران و جهان. پژوهش‌های علم و دین، ۱۰(۱)، ۱۸۷-۲۰۳.
- طیب‌زاده، کیمیا سادات (۱۳۹۱). تأثیر اعتقادات دینی در معماری زرتشتی، تهران: انتشارات طحان.
- کبیر صابر، محمدباقر، مظاہریان، حامد و پیروی، مهناز (۱۳۹۳). ریخت‌شناسی معماری مسجد کبود تبریز. مطالعات معماری ایران، ۳(۶)، ۲۳-۵.
- کوثری، مسعود (۱۳۹۰). هنر شیعه در ایران. جامعه‌شناسی هنر و ادبیات، ۳(۱)، ۵-۳۴.
- محمدیان، فخرالدین، صالحی کاخکی، احمد و نوروززاده چگینی، ناصر (۱۳۹۵). فرایند و چگونگی شکل‌گیری معماری آیینی یارسان. فصل‌نامه علمی اثر، ۳۷(۷)، ۹۳-۱۰۸.
- مشکور، محمدجواد (۱۳۵۲). تاریخ تبریز تا پایان قرن نهم هجری. تهران: سلسله انتشارات آثار ملی ایران.
- معماریان، غلامحسین، هاشمی طغراجرودی، سید مجید و کمالی‌پور، حسام (۱۳۸۹). تأثیر فرهنگ دینی بر شکل‌گیری خانه، مقایسه تطبیقی خانه در محله مسلمانان، زرتشتیان و یهودیان کرمان. تحقیقات فرهنگی ایران، ۳(۲)، ۱-۲۵.



ملکشاهی، غلامرضا (۱۳۸۰). تغییرات ساختاری در اماکن مذهبی شهرهای اسلامی. پژوهش نامه علوم انسانی و اجتماعی. ۱۸(۳)، ۱۸۳-۱۶۱.  
منصوری، سید امیر (۱۳۹۲). منظر آیینی. مجله منظر، ۵(۲۴)، ۵-۶.

مهدی نژاد، جمال الدین، عظمتی، حمیدرضا و صادقی علی آباد، علی (۱۳۹۸). اولویت بندی و تفحصی بر اصول و ارزش های معماری ایرانی دوره اسلامی، مبتنی بر تجلی معنا در عناصر کالبدی معماری (با استعانت از آیه ۲۳ سوره مبارکه حشر). فصل نامه پژوهش های معماری اسلامی. ۷(۲)، ۵۰-۶۸.

ناس، جان بایر (۱۳۴۵). تاریخ جامع ادیان. ترجمه علی اصغر حکمت. تهران: انتشارات علمی و فرهنگی.

نیبرگ، هنریک ساموئل (۱۳۸۳). دین های ایران باستان. ترجمه سیف الله نجم الدینی. همدان: انتشارات دانشگاه باهنر.

Pirnia, MK. (1998). *Stylistics of Iranian architecture*. Compiling and collecting GH memarian. Soroush Publications knowledge.

## **A comparative study of the structural factors of the ritual landscapes of Islam and Zoroastrian religion (Case study: Adrian's fire pit and Blue Mosque)**

**Mahsa Ebadpour<sup>1</sup>, Hassan Sattari Sarbangholi<sup>\*2</sup>**

<sup>1</sup> PhD student, Department of Landscape Architecture, Aras International Unit, Islamic Azad University, Tabriz, Iran

<sup>2</sup> Associate Professor, Department of Architecture, Tabriz Branch, Islamic Azad University, Tabriz, Iran

### **Abstract**

One of the fields in which human thought, intellectual and philosophical concepts and customs have been manifested throughout history is the architecture and architectural structures of buildings, through which humans have been trying to show off their cultural differences with other nations. Remaining works of religious and historical buildings and places show that throughout history, religious mixtures have benefited from visual arts in order to establish their existence and make religious mixtures eternal, which is one of the clear examples of that architecture, which always has a close relationship between art and Architecture and religious rites have arisen and with the appearance of religious rites, these places have become a symbol of the rites, considering the importance of the subject, the present article seeks to answer the question of how Islam and Zoroastrianism in Have they influenced the design of religious places? In order to answer this question, the comparative-historical study method has been used, and the basis of collecting information and data in this article is based on the library and field method, the results of the comparative study of the studied samples showed that the Blue Mosque and the Atashgah of Adrian Qavam and They borrowed their beauty and artistic taste from the religious ideas and mixtures of Islam and Zoroastrianism. Finally, with a comparative comparison of the Blue Mosque and Adrian's cremation ground, it can be said that the concepts and mixtures of the Islamic religion have been manifested in all aspects of the ritual landscape, both in symbols and myths, and in the body, but in terms of activity and performance and the ceremonies held in the Blue Mosque in comparison with The fire pit is less visible and the Zoroastrian ritual landscape is depicted in this collection mostly because of the ceremonies and symbols that exist in the collection.

**Keywords:** Ritual Landscape, Islam Religion, Zoroastrian Religion, Tabriz Blue Mosque, Adrian's Fireplace.